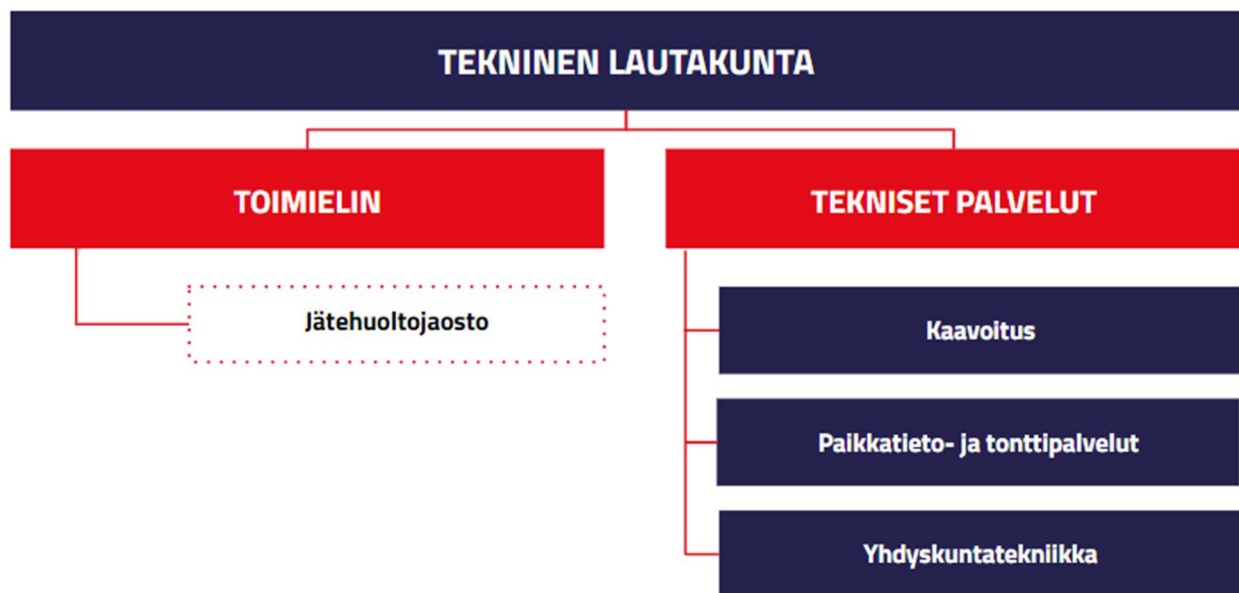


## Liite 1, Teknisen lautakunnan tilinpäätös 2024



### TOIMIELIMEN ALAINEN TOIMINTA JA KESKEISET MUUTOKSET TOIMINNASSA

Tekninen lautakunta vastaa tekniset palvelut -toimialan yhdyskuntasuunnittelun palveluista. Lautakunnan alaisuudessa toimii tekniset palvelut - toimiala. Lautakunta johtaa ja kehittää toimialansa palvelutuotantoa kaupunkistrategiassa ja toteuttamisohjelmissa asetettujen tavoitteiden mukaisesti. Lautakunta seuraa ja arvioi palvelujen vaikuttavuutta ja varaa asukkaille ja käyttäjille mahdollisuuden osallistua palveluiden suunnitteluun ja kehittämiseen. Tekninen lautakunta toimii maankäyttö- ja rakennuslain (22.8.2014/682) 13 a luvun mukaisena hulevesiviranomaisena.

Tekninen lautakunta vastaa:

1. maankäytön suunnittelu- ja kaupunkisuunnittelupalveluista;
2. yhdyskunta- ja kunnallisteknisistä palveluista;
3. paikkatieto- ja tonttipalveluista;
4. toimialaansa liittyvistä hankkeista.

Tekniset palvelut -toimiala aloitti toimintansa 1.9.2023 omana toimialana. Toimialaan kuuluvat tekninen lautakunta ja ympäristölautakunta.

Vuonna 2024 kilpailutettiin katujen kunnossapitourakka ja joukkoliikenteen järjestäminen. Kunnossapitourakoitsijana jatkaa Alltime Oy ja paikallisliikenteen liikenneoitsijänä Koiviston Auto Oulu Oy. Toiminnallisena muutoksena vuoden aikana koulu- ja ateriakuljetukset siirtyivät teknisen lautakunnan järjestettäväksi sivistyslautakunnalta (kv 15.4.2024 § 13)

Strateginen yleiskaava 20250 on tulevaisuus- ja kehityskuvavaiheessa.

## TOIMINTAA KUVAAVAT TUNNUSLUVUT/MITTARIT

TUNNUSLUKU/MITTARI	TP2023	TA2024	TP2024
Joukkoliikenteen käytön nousut (matkat)	1 188 355	1 150 000	1 271 000
Luovutetut tontit yhteensä	273	100	120

## TOIMIELIMEN ALAINEN HENKILÖSTÖ (HTV)

HENKILÖSTÖMÄÄRÄ (HTV)	TP2023	TA2024	TP2024
Teknisten palveluiden toimialan hallinto		6,25	6
Kaavoitus	9,1	11	9,9
Paikkatieto- ja tonttipalvelut	18	17	17
Yhdyskuntatekniikka	21,3	28	23,9
<b>Yhteensä</b>	<b>48,4</b>	<b>62,25</b>	<b>56,8</b>

Vuoden 2024 aikana on ollut tyhjiä vakansseja osin vaihtuvuuden ja osin eläköitymisen vuoksi. Nämä näkyvät toteutuneissa henkilötyövuosiluvuissa. Eniten täyttämättä olleita vakansseja on ollut yhdyskuntatekniikassa.

Paikkatieto- ja tonttipalveluissa on ollut kaupungingeodeetin paikka täyttämättä.

## TALOUSARVIOVUODEN TAVOITTEET

PALVELU-/VASTUUALUE TEKNINEN LAUTAKUNTA			
<b>Tavoite</b>	Pysymme talousarviossa		
<b>Riskit</b>	Isot indeksikorotukset		
<b>Budjetti resurssit</b>	/ Taloustoteumien seuranta kuukausittain johtoryhmissä ja lautakunnassa, tarvittaessa talouden sopeutus esim. tulojen alittuessa		
<b>Toimenpide</b>	Taloustoteumien seuranta kuukausittain johtoryhmissä ja lautakunnassa, tarvittaessa talouden sopeutus esim. tulojen alittuessa		
<b>Mittari</b>	Lähtö 1/2024	Toteuma 12/2024	Tavoite 12/2024
Talousarvion sitova toimintakate (1000 eur)	- 1 737	- 2 117	- 4 174
<b>Arviointi</b>	<b>Tila</b>		
Toimintakate toteutui 51 prosenttisesti.	Valmis		

<b>Tavoite</b>	Strateginen yleiskaava 2050 vireillä, selvitykset ja ennakoituvaihe valmiina
<b>Riskit</b>	Henkilö- ja talousresurssit

<b>Budjetti resurssit</b> /	Talousarvion puitteissa		
<b>Toimenpide</b>	Tilannekatsaus lautakunnassa		
<b>Mittari</b>	Lähtö 1/2024	Toteuma 12/2024	Tavoite 12/2024
Kaavatilanne (lähtötaso: selvitysten kilpailutus käynnistymässä, tavoite: yleiskaava vireillä, selvitykset ja ennakointivaihe valmiina)	0	1	1
<b>Arviointi</b>	<b>Tila</b>		
Yleiskaava 2050 vireillä, kehityskuva ja skenaariovaihe toteuttu suunnitelmien mukaisesti.	Valmis		

<b>Tavoite</b>	Paikka- ja rekisteritietojen laadun parantaminen sekä avoimien järjestelmien käyttöönotto		
<b>Riskit</b>	Henkilöstöresurssit, rekisteritiedon yhteensopivuus ja laatu		
<b>Budjetti resurssit</b> /	Toteutuu nykyisillä resursseilla		
<b>Toimenpide</b>	Tilannekatsaus lautakunnassa		
<b>Mittari</b>	Lähtö 1/2024	Toteuma 12/2024	Tavoite 12/2024
Käyttöönoton valmius ja taso (lähtötaso: ei selkeää arviota tiedon ajantasaisuudesta ja laadusta, arvio 40-60 % ajan tasalla.	0		1
<b>Arviointi</b>	<b>Tila</b>		
Väestönsuojien tiedot tarkistettu, Tonttijakoja laadittu järjestelmällisesti sekä asemakaavan mukaisten tonttien lohkomisen maanvuokrasopimusten perusteella. Yleisten alueiden järjestelmällinen muodostaminen.	Käynnissä		

<b>Tavoite</b>	Tulvansuojelun kehittämiseksi käynnistetään kiinteistöjen vaihtoehtoisten tulvansuojelurakenteiden ja suojausmenetelmien toteutusvaihtojen suunnittelu		
<b>Riskit</b>	Ei riittäviä resursseja, ei saada hankerahoitusta.		
<b>Budjetti resurssit</b> /	Hankerahoituksella		
<b>Toimenpide</b>	Haetaan mahdollisuuksien mukaan hanke- ja avustusresursseja, joilla edistetään suunnittelua.		
<b>Mittari</b>	Lähtö 1/2024	Toteuma 12/2024	Tavoite 12/2024
Suunnittelun tilanne (tavoite: suunnittelu käynnissä)	0	0	1
<b>Arviointi</b>	<b>Tila</b>		
Omia resursseja suunnitteluun ei ole ollut. Keskusteltu ELYn kanssa toteuttamismahdollisuuksista ja rahoituksesta.	Aloittamatta		

Palveleva

PALVELU-/VASTUUALUE TEKNINEN LAUTAKUNTA			
<b>Tavoite</b>	Joukkoliikenteen asiakastyytyväisyys pysyy ennallaan		
<b>Riskit</b>	Linjojen vuorovälien harventuminen, linjojen karsiminen, autojen epäsiisteys tai epäluotettavuus, aikatauluissa pysyminen		
<b>Budjetti resurssit</b>	/ Toteutuu nykyisillä resursseilla osana sopimuskokonaisuutta ja sen valvontaa.		
<b>Toimenpide</b>	Mittaus kerran vuodessa vertailukelpoisella menettelyllä		
<b>Mittari</b>	Lähtö	Toteuma	Tavoite
	1/2024	12/2024	12/2024
Asiakastyytyväisyyskysely (lähtöarvo 2022)	7	7	7
<b>Arviointi</b>			<b>Tila</b>
Joukkoliikenteen asiakastyytyväisyyskysely toteutettu helmikuussa 2024.			Valmis

Vastuullinen			
PALVELU-/VASTUUALUE TEKNINEN LAUTAKUNTA			
<b>Tavoite</b>	Koulutuspäivien kokonaismäärä ei laske ja ne jakautuvat mahdollisimman tasaisesti eri ammattiryhmille.		
<b>Riskit</b>	Koulutuspäivät kohdistuvat tiettyihin ammattiryhmiin, kouluttautumishalukkuutta ei ole.		
<b>Budjetti resurssit</b>	/ Koulutusmäärärahojen puitteissa.		
<b>Toimenpide</b>	Koulutuspäivien määrän ja jakautumisen seuranta osavuosikatsausten yhteydessä, esihenkilöiden opastaminen koulutussuunnittelussa.		
<b>Mittari</b>	Lähtö	Toteuma	Tavoite
	1/2024	12/2024	12/2024
Koulutuspäivien määrä yksiköittäin (lähtötaso vuoden 2023 taso, tavoite pysyä ennallaan)	0	1	1
<b>Arviointi</b>			<b>Tila</b>
Vuoden 2024 aikana teknisissä palveluissa koulutuspäiviä oli 89, jossa 9 % nousu edelliseen vuoteen verrattuna. Koulutuspäivien lukumäärät eivät jakaannu henkilöstölukumäärän suhteessa tasaisesti eri yksiköihin.			Käynnissä

<b>Tavoite</b>	Sopimushallinta saatetaan ajan tasalle.		
<b>Riskit</b>	Tieto ei liiku eri järjestelmien välillä sujuvasti. Tarvittavat ohjeet eivät valmistu ajoissa.		
<b>Budjetti resurssit</b>	/ Edellyttää henkilöstösuunnitelman toteutumista.		
<b>Toimenpide</b>	Kaupungin sopimushallinnan ohjeiden toimeenpano toimialalla, seuranta johtoryhmässä osavuosikatsausten yhteydessä.		
<b>Mittari</b>	Lähtö	Toteuma	Tavoite
	1/2024	12/2024	12/2024

Ohjeiden mukaan kirjattujen sopimusten määrä (lähtötaso: ei selkeää ohjeistusta, jonka mukaan sopimukset kirjattu. Tavoite 100%)	0	90	100
<b>Arviointi</b>		<b>Tila</b>	
Toimialalla tiedoissa olleista sopimuksista on digitoitu noin 90%.		Käynnissä	

## TOIMIELIMEN TALOUS

Teknisen lautakunnan talousarvion sitova toimintakate pysyi talousarviossa. Toimintatuotoissa tonttivuokrat ja maanmyyntitulot ylittivät budjetin 2 milj. eurolla, kun puolestaan maankäyttöso-  
pimusten mukaiset maksut alittivat talousarvion 0,3 milj. euroa. Joukkoliikenteen lipputuotot  
ylittivät budjetoidun 0,5 milj. euroa, joka kattoi kuljetusten järjestämisestä aiheutuneen 0,4 milj.  
euron ylityksen toimintakuluissa. Koulukuljetuksen ja joukkoliikenteen reittejä on pyritty yhdis-  
telmään mahdollisuuksien mukaan, jotta päällekkäisiä reittejä ei kulkisi. Pysäköinnin tuotot ylit-  
tävät budjetoidun 0,16 milj. euroa, joista 0,1 milj. euroa pysäköintivirhemaksuista. Metsätalous  
tuotti 0,3 milj. euroa toteuman ollessa 90 %.

Toimintakuluissa henkilöstökulut alittuivat 0,5 milj. euroa johtuen pääasiassa tyhjästä vakans-  
seista ja vaihtuvuudesta. Kunnossapidon kustannukset ylittyivät 0,2 milj. euroa virkistysalueissa.  
Katujen kunnossapito pysyi budjetoidussa 5 milj. eurossa. Uusi kunnossapitosopimus alkoi katu-  
jen kunnossapidossa 5/2024.

Talousarviomuutoksena näkyy valtuuston (15.4.2024 § 13) päättämä koulukuljetusten siirto sivi-  
tyslautakunnasta teknisen lautakunnan toiminnaksi.

## Tekninen lautakunta yhteensä

1 000 €	TP2023	alk.per. TA2024	TA- muutokset	TA2024 yht.	TP2024	toteuma-% 2024	poikkeama 2024
<b>TOIMINTATUOTOT</b>	<b>16 487</b>	<b>14 682</b>		<b>14 682</b>	<b>16 899</b>	<b>115 %</b>	<b>2 217</b>
MYYNTITUOTOT	2 341	1 938		1 938	2 498	129 %	560
MAKSUTUOTOT	1 081	966		966	676	70 %	- 290
TUET JA AVUSTUKSET	387	577		577	591	102 %	14
MUUT TOIMINTATUOTOT	12 678	11 201		11 201	13 135	117 %	1 934
<b>VALMISTUS OMAAN KÄY- TÖÖN</b>	<b>7</b>					<b>0 %</b>	
<b>TOIMINTAKULUT</b>	<b>- 16 616</b>	<b>- 16 420</b>	<b>- 2 436</b>	<b>- 18 856</b>	<b>- 19 016</b>	<b>101 %</b>	<b>- 160</b>
HENKILÖSTÖKULUT	- 3 204	- 4 039	- 106	- 4 145	- 3 619	87 %	526
PALVELUJEN OSTOT	- 12 155	- 10 940	- 1 717	- 12 657	- 13 330	105 %	- 673
AINEET, TARVIKKEET JA TA- VARAT	- 508	- 665		- 665	- 608	91 %	57
AVUSTUKSET	- 165	- 260	- 613	- 873	- 584	67 %	289
MUUT TOIMINTAKULUT	- 585	- 517		- 517	- 876	169 %	- 359
<b>TOIMINTAKATE</b>	<b>- 122</b>	<b>- 1 737</b>	<b>- 2 436</b>	<b>- 4 174</b>	<b>- 2 117</b>	<b>51 %</b>	<b>2 057</b>

## Tekninen lautakunta toimielin

1 000 €	TP2023	alk.per. TA2024	TA- muutokset	TA2024 yht.	TP2024	toteuma-% 2024	poikkeama 2024
<b>TOIMINTATUOTOT</b>	<b>9</b>	<b>4</b>		<b>4</b>	<b>4</b>	<b>108 %</b>	
MUUT TOIMINTATUOTOT	9	4		4	4	108 %	
<b>TOIMINTAKULUT</b>	<b>- 35</b>	<b>- 25</b>		<b>- 25</b>	<b>- 28</b>	<b>113 %</b>	<b>- 3</b>
HENKILÖSTÖKULUT	- 28	- 19		- 19	- 24	124 %	- 5
PALVELUJEN OSTOT	- 7	- 3		- 3	- 4	136 %	- 1
AINEET, TARVIKKEET JA TA- VARAT						0 %	
MUUT TOIMINTAKULUT		- 3		- 3		11 %	3
<b>TOIMINTAKATE</b>	<b>- 25</b>	<b>- 21</b>		<b>- 21</b>	<b>- 24</b>	<b>114 %</b>	<b>- 3</b>

## Teknisten palveluiden toimialan hallinto

1 000 €	TP2023	alk.per. TA2024	TA- muutokset	TA2024 yht.	toteuma 2024	toteuma-% 2024	poikkeama 2024
<b>TOIMINTATUOTOT</b>		<b>126</b>		<b>126</b>	<b>14</b>	<b>11 %</b>	<b>- 112</b>
TUET JA AVUSTUKSET		126		126	14	11 %	- 112
MUUT TOIMINTATUOTOT						0 %	
<b>TOIMINTAKULUT</b>	<b>- 1</b>	<b>- 702</b>		<b>- 702</b>	<b>- 617</b>	<b>88 %</b>	<b>85</b>
HENKILÖSTÖKULUT		- 493		- 493	- 430	87 %	64
PALVELUJEN OSTOT		- 185		- 185	- 113	61 %	72
AINEET, TARVIKKEET JA TA- VARAT		- 2		- 2	- 26	1 747 %	- 25
MUUT TOIMINTAKULUT		- 22		- 22	- 48	215 %	- 26
<b>TOIMINTAKATE</b>	<b>- 1</b>	<b>- 576</b>		<b>- 576</b>	<b>- 603</b>	<b>105 %</b>	<b>- 27</b>

## Tekniset palvelut

1 000 €	TP2023	alk.per. TA2024	TA- muutokset	TA2024 yht.	TP2024	toteuma-% 2024	poikkeama 2024
<b>TOIMINTATUOTOT</b>	<b>16 478</b>	<b>14 552</b>		<b>14 552</b>	<b>16 881</b>	<b>116 %</b>	<b>2 329</b>
MYYNSTITUOTOT	2 341	1 938		1 938	2 498	129 %	560
MAKSUTUOTOT	1 081	966		966	676	70 %	- 290
TUET JA AVUSTUKSET	387	451		451	577	128 %	126
MUUT TOIMINTATUOTOT	12 668	11 197		11 197	13 130	117 %	1 933
<b>VALMISTUS OMAAN KÄYTTÖÖN</b>	<b>7</b>					<b>0 %</b>	
<b>TOIMINTAKULUT</b>	<b>- 16 580</b>	<b>- 15 693</b>	<b>- 2 436</b>	<b>- 18 129</b>	<b>- 18 371</b>	<b>101 %</b>	<b>- 242</b>
HENKILÖSTÖKULUT	- 3 176	- 3 526	- 106	- 3 633	- 3 165	87 %	467
PALVELUJEN OSTOT	- 12 147	- 10 752	- 1 717	- 12 469	- 13 213	106 %	- 744
AINEET, TARVIKKEET JA TA- VARAT	- 507	- 663		- 663	- 581	88 %	82
AVUSTUKSET	- 165	- 260	- 613	- 873	- 584	67 %	289
MUUT TOIMINTAKULUT	- 585	- 491		- 491	- 828	168 %	- 336
<b>TOIMINTAKATE</b>	<b>- 95</b>	<b>- 1 141</b>	<b>- 2 436</b>	<b>- 3 577</b>	<b>- 1 490</b>	<b>42 %</b>	<b>2 087</b>

## Investoinnit

	TP 2023	Alk.per. 2024	TA 2024	TA-muutokset 2024	TA yhteensä 2024	TP 2024	Toteuma-% 2024	Poikkeama 2024
<b>Tekninen lautakunta</b>	<b>-11 395</b>	<b>-10 967</b>		<b>-0</b>	<b>-10 967</b>	<b>-9 580</b>	<b>87</b>	<b>1 387</b>
<b>Katujen peruskorjaus ja katuvalot</b>	<b>-3 251</b>	<b>-3 200</b>		<b>0</b>	<b>-3 200</b>	<b>-3 667</b>	<b>115</b>	<b>-467</b>
<b>Maan hankinta</b>	<b>-472</b>	<b>-1 000</b>		<b>-0</b>	<b>-1 000</b>	<b>-954</b>	<b>95</b>	<b>46</b>
Lainaanranta: pyöräkatu ja -pysäköinti, baana	-43					-915		-915
<b>Katujen päällystäminen</b>	<b>-331</b>	<b>-400</b>			<b>-400</b>	<b>-857</b>	<b>214</b>	<b>-457</b>
<b>Myllymäentien kiertoliittymä (ELY)</b>		<b>-1 000</b>			<b>-1 000</b>	<b>-690</b>	<b>69</b>	<b>310</b>
<b>Puistorakentaminen</b>	<b>-497</b>	<b>-475</b>			<b>-475</b>	<b>-575</b>	<b>121</b>	<b>-100</b>
<b>Tulvatorjunta kiinteät rakenteet ja varusteet</b>	<b>-116</b>	<b>-100</b>			<b>-100</b>	<b>-407</b>	<b>407</b>	<b>-307</b>
<b>Ympäristörakentaminen</b>	<b>-255</b>	<b>-325</b>			<b>-325</b>	<b>-357</b>	<b>110</b>	<b>-32</b>
<b>Elinkaarta pidentävät korjaustoimenpiteet</b>	<b>-292</b>	<b>-300</b>			<b>-300</b>	<b>-352</b>	<b>117</b>	<b>-52</b>
<b>Napapiirin kaava-alueen rakentaminen</b>	<b>-1 068</b>	<b>-300</b>			<b>-300</b>	<b>-273</b>	<b>91</b>	<b>27</b>
<b>Liikenne- ja yl.alueiden suunnittelu</b>	<b>-261</b>	<b>-400</b>			<b>-400</b>	<b>-228</b>	<b>57</b>	<b>172</b>
<b>Jalankulku- ja pyörätiet</b>	<b>-411</b>	<b>-300</b>			<b>-300</b>	<b>-153</b>	<b>51</b>	<b>147</b>
<b>Kaavat ja selvitykset</b>	<b>-158</b>	<b>-167</b>			<b>-167</b>	<b>-49</b>	<b>29</b>	<b>118</b>
<b>Saarenkolmion kaava-alue</b>	<b>-1 433</b>	<b>-400</b>			<b>-400</b>	<b>-48</b>	<b>12</b>	<b>352</b>
<b>Yleiskaava</b>	<b>-36</b>	<b>-100</b>			<b>-100</b>	<b>-40</b>	<b>40</b>	<b>60</b>
<b>Jääskeläisen teollisuusalueen rakentaminen</b>	<b>-9</b>	<b>-700</b>		<b>-0</b>	<b>-700</b>	<b>-34</b>	<b>5</b>	<b>666</b>
<b>Valtakadun peruskorjaus</b>	<b>-927</b>					<b>-34</b>		<b>-34</b>
<b>Kemijoen ranta, Konttisenp. WC</b>	<b>-117</b>					<b>-17</b>		<b>-17</b>
<b>Metlan kiinteistön purku</b>	<b>-70</b>					<b>70</b>		<b>70</b>
<b>Kemijoen ranta, Vt4-Jätkänkynttilä-Yliopiston</b>	<b>-639</b>	<b>-1 400</b>			<b>-1 400</b>			<b>1 400</b>
<b>Hulevesilinjan katutyöt (Eteläkeskus)</b>		<b>-400</b>		<b>-0</b>	<b>-400</b>			<b>400</b>
<b>Vennivaaran kaava-alue</b>	<b>-993</b>							
<b>Koneet ja kalusto, tekniset palvelut</b>	<b>-16</b>							

Investoinneissa Jääskeläisen teollisuusalueen ja Eteläkeskuksen hulevesilinjan rakentaminen siirtyivät tuleville vuosille. Näistä säästyi määrärahoja vuonna 2024 1 milj. euroa. Molemmat investoinnit toteutunevat lähivuosina.

Lainaanrannan pyöräkadun rakentamiseen saatiin Traficomilta 0,6 milj. euron avustus. Lisäksi kahteen tulvasuojelukohteeseen saatiin ELYltä avustuksia 0,4 milj. euroa.